

NIEUW ENSEMBLE

DO 21 OKTOBER 2010
GROTE ZAAL / 20.15-21.30 UUR
DUUR: CA. 70 MINUTEN ZONDER PAUZE

INLEIDING met uitzicht
FOYERDECK 1 / 19.15-19.45 UUR
Hans Haffmans in gesprek met Misato Mochizuki en Mayumi Miyata

Jurjen Hempel DIRIGENT
Mayumi Miyata SHO

NIEUW ENSEMBLE
Marieke Franssen FLUIT(EN)
Carlos Galvez-Taroncher KLARINET(TEN)
Anton van Houten TROMBONE
John Snijders PIANO
Herman Halewijn SLAGWERK
Ron Colbers SLAGWERK
Frank Brakkee ALTVIOOL
Jeroen den Herder CELLO
Rob Dirksen CONTRABAS

Jean Kalman LICHT
Elsa Ejchenrand DECOR
Frank van der Weij GELUID



Gagaku: traditionele Japanse hofmuziek
Twee preludes
Banshikicho no choshi
Sojo no choshi

Misato Mochizuki (1969)
Etherec Blueprint Trilogy
4D (2003)
Wise Water (2002)
Etherec Blueprint (2005/06)

Etherec Blueprint Trilogy is een coproductie met het Festival d'Automne in Parijs

METEOROLOGIE VAN DE KLANK

Laurent Feneyrou in gesprek met Misato Mochizuki

Misato Mochizuki, u bent in Japan geboren en heeft in Tokio gestudeerd. Toen u 23 was, bent u naar Frankrijk gegaan om aan het Conservatorium van Parijs verder te studeren. Waarom?

Aan de ene kant voelde ik me een beetje opgesloten op het Conservatorium van Tokio – Japan is tenslotte een eiland. De muziek die je in de compositielessen te horen kreeg was nogal veel van hetzelfde. Ik wilde andere werelden ontdekken, Duitsland bijvoorbeeld; ik was weg van Duitse componisten als Lachenmann. Op dat moment ontmoette ik Toshio Hosokawa. Die was 34 jaar en kwam net terug uit Duitsland, waar hij had gestudeerd. Hij organiseerde ontmoetingen met jonge componisten uit allerlei richtingen. Zijn muziek was een openbaring voor me en hij raadde me aan zo snel mogelijk naar Europa te gaan. Tijdens zijn jaarlijkse festival in Akiyoshidai, in het zuiden van Japan, heb ik Paul Méfano ontmoet, die aan het Conservatorium van Parijs les gaf. Toen ben ik naar Frankrijk gegaan.

In welk opzicht vormen deze drie muzikale nationaliteiten (Japan, Frankrijk, Duitsland) een verrijking?

In Japan worden muziek en compositie vooral gezien als emotionele uitingen. Als het tijdens de compositieles nodig is om over een stuk te praten, betekent dat eigenlijk dat het stuk niet goed is, of zelfs helemaal mislukt. In Frankrijk is de benadering veel rationeler – en in Duitsland geldt dat haast nog sterker. Al in de eerste les bij Paul Méfano werd ik voor het blok gezet. Toen ik hem mijn partituur liet zien, zei hij: 'Vertel er eens iets over!' Ik stond met mijn mond vol tanden, ik begreep niet wat hij van me verwachtte en voelde met totaal onthand.

Sinds die tijd heb ik, geloof ik, een goed evenwicht tussen die twee uitersten gevonden. Als je uitsluitend vanuit emotie componeert, blijft het oppervlakkig en vooral navelstaarderig, zonder enige universele strekking. Maar wanneer je niet verder komt dan het rationele, ontroert het niet. Ik verwacht geen grote populariteit, maar ik wil iets overbrengen en het handjevol mensen dat zich nu voor hedendaagse muziek interesseert wat uitbreiden. Terugkijkend realiseer ik me dat ik niet genoeg nadacht over wat ik in mijn composities deed. Maar nadenken helpt wel om ideeën te laten gisten en rijpen. Je moet alleen weer op tijd op kunnen houden, een evenwicht vinden tussen reflectie en intuïtie. Daar heeft het onderwijs in hoge mate aan bijgedragen.

Wat is de directe aanzet geweest tot het schrijven van *Etherec Blueprint Trilogy*?

Eerst heb ik *Wise Water* (2002) geschreven als een op zichzelf staand werk. Pas toen ik het jaar daarop werkte aan *4D* (2003), zag ik de verwantschap tussen die stukken en de mogelijkheid om er een geheel van te maken door de toevoeging van een derde stuk: *Etherec Blueprint* (2005/06). De aanzet kwam dus in drieën.

Blueprint is het Engelse woord voor plan, het plan van de architect, de tekening, het werk in concept. Hoe de wereld is georganiseerd, op wereldschaal, universeel, bij het ontstaan van het heelal, houdt me enorm bezig – en ik ben niet de enige. Je kunt het raadsel vanuit de religieuze, filosofische, artistieke of wetenschappelijke hoek bekijken – iedereen kiest de weg die bij hem past om het begin van een antwoord te vinden; voor mij is het de muziek. Maar de vragen blijven hetzelfde: waar komen we vandaan, waarom zijn we wie

we zijn, en vooral, hoe ziet de ordening, het ontwerp van de wereld eruit? Maar vanuit welke hoek je ook kijkt, naar mijn gevoel zie je altijd een vorm van transcendentie. Je kunt het 'God' noemen of iets anders, maar je kunt er niet omheen, en het ook niet helemaal helder krijgen. Maar als een dergelijke 'God' bestaat, hoe communiceert die dan met ons? Hoe laat hij ons weten wat hij denkt? (We kunnen niets bewijzen – we geven onze eigen invulling, net als bij herinneringen – en ik kan het fenomeen niet verklaren, maar soms heb je voorspellende of telepathische ervaringen: wanneer we bericht krijgen over de dood van een dierbare, is het soms of we het al wisten, soms kun je het zelfs voelen op het moment van sterven). Door het algemeen gebruikte beeld van een 'God' die 'daar boven, in de hemel' is, is het logisch om te denken dat 'God' zijn emoties en stemmingen tot uitdrukking brengt via de lucht, het weer, de atmosfeer, de stormen en andere verwante verschijnselen – kortom, via de meteorologie. Zelfs zonder precies te weten wat dat is, 'God', hebben we het gevoel dat hij door de lucht contact met ons maakt – en de ether zou dan het medium zijn dat ons omgeeft en zijn boodschappen doorlaat. *Blueprint* geeft mijn plaats binnen het universum aan; *Etheric* is het transcendente en de manier waarop dat met ons communiceert. *Etheric Blueprint* is dus in zekere zin een beeld van dit goddelijke plan.

Het is dus een heel mystieke trilogie...
Inderdaad.

Hoe komt dat muzikaal tot uitdrukking?
4D begint met het klinken van een glas – je weet niet dat het een glas is, je kunt

het niet zien, maar het is vrij lang te horen. Daarna blazen de trombonist en de contrabassist op een fles. Dan komt het tikken tegen de glazen. Het zijn geen echte instrumenten. De luisteraar weet niet wat hij hoort en gaat dat tot zijn grote verrassing gaandeweg ontdekken. Hij stelt zich open voor andere geluiden, alledaagse of nog niet eerder gehoorde, en treedt daardoor intuïtief in contact met het onzichtbare, het niet tastbare om hem heen. Zo schakel ik tussen het waarneembare en het niet waarneembare, geluiden die je wel of niet kunt thuisbrengen, geluiden waarvan je de oorsprong kent en geluiden uit een verborgen bron. Ik gebruik bijvoorbeeld andere dan traditionele instrumentale technieken – een klarinettist die alleen zijn adem gebruikt of een nauwelijks hoorbaar ritme op een gedempte piano – om zo de andere kant van de werkelijkheid die wij waarnemen te laten zien. In *Wise Water* zitten natuurlijk veel watergeluiden. De musici spelen met water, op het toneel. Ik wil dat het water rondstroomt en van vorm verandert – zo kan ik symbolisch een muzikale vorm geven aan het proces van kristalliseren. In *Etheric Blueprint* concentreer ik me op het element 'Lucht'. Ook daar probeer ik de indruk van lucht op te roepen met een opeenvolging van allerlei soorten geluiden.

Aan de ene kant dus het ontwerpen van klanken, aan de andere kant het inpassen ervan?

In mijn muziek gebruik ik vaak losse structuren. Tijdens mijn studie hechtten de meeste docenten erg aan de vorm. Ik heb in die tijd heel wat stukken geschreven met een vooropgezette structuur. Later ben ik muziek als een levend wezen gaan zien. Ik ben

natuurlijk de schepper, maar zodra de muziek op gang komt, volgt zij haar eigen weg en dat kan een andere zijn dan ik had voorzien. Ik luister naar de muziek, laat me erdoor meeslepen. Een te strikte vorm komt naar mijn idee voort uit het ego van de componist, die zo nodig zijn wil moet opleggen.

De vorm geeft de luisteraar wel houvast ...

Ik geef de voorkeur aan de verrassing. En ik laat de luisteraar liever zijn eigen weg kiezen binnen het stuk. Luisteren is vrij – zo vrij dat je je soms een beetje verloren kunt voelen en ik hoop dat mijn uitleg wat aanwijzingen kan geven. Het eind van *Etheric Blueprint* is bijvoorbeeld zo zacht, dat je het misschien helemaal niet hoort. Het is een vluchtig citeren van Bach, Brahms, Kurt Cobain en Bob Marley – als een onderbewust beeld. We hebben tegenwoordig zoveel om uit te kiezen. We kunnen ons leven inrichten zoals we willen. We worden veel minder dan onze voorouders bepaald door sekse of sociale afkomst. Op muziekgebied is de iPod tekenend voor deze keuzewereld. Vroeger bepaalde de platenindustrie de albums, met een begin, een midden en een eind. De hele wereld op een schijfje. Dit beeld wordt door de iPod helemaal omvergehaald. Je stelt zelf een nieuw, persoonlijk iPod-album samen... en zo kun je vanuit de archieven componeren. Ook in de kunst, en met name op het gebied van eigentijdse muziek, is er lang gedacht dat de mogelijkheden tot expressie oneindig waren en is er een hele reeks nieuwe talen ontwikkeld. Maar in feite zijn het nieuwe combinaties van al bestaande talen. In de Japanse cultuur bestaat het concept 'vorm' overigens nauwelijks. Onze *haiku* heeft natuurlijk een heel strikte vorm: hij bestaat traditioneel uit zeventien *moren*

(klankeenheid kleiner dan een lettergreep), in drie delen 5-7-5, hij wordt op een enkele verticale lijn gekalligrafeerd en moet een seizoen oproepen. Maar naast de *haiku* hebben we ook de *renku*: op basis van een (eigen of door een ander geschreven) *haiku* kun je een nieuwe schrijven, en nog een, en nog een ... Zonder verdere regels: je plakt de gedichten er een voor een aan vast. Net zoals dat in de architectuur of de verstedelijking gaat met gebouwen en tuinen: de vormgeving wordt niet gepland zoals in Europa. Rondom een kern wordt het werk organisch uitgebouwd, een beetje zoals we ons voorstellen dat een virus te werk gaat. Een ander aspect van de Japanse kunst zit hem in de opbouw. Kijk maar naar de *haiku*. Hetzelfde principe zie je bij Ikebana, de Japanse bloemsierkunst. Er wordt een miniatuurwereld geschapen door iets te kiezen en daar dingen bij te zetten.

In welke vorm vind je dat terug in de Japanse muziek?

De traditionele Japanse muziek wordt vooral gekenmerkt door het aspect van de toevoegingen – met andere woorden door het type *renku*. Rondom een kern, een beknopt, repeterend muzikaal gegeven, krijgt het stuk door toevoegingen en uitwerkingen zijn uiteindelijke vorm.

ETHERIC BLUEPRINT TRILOGY

Gagaku

De gagaku, Japanse hofmuziek, is een van de oudst bekende muzikale tradities, met een geschiedenis die teruggaat tot de vijfde eeuw. Het woord ‘gagaku’ is in het Japans met twee karakters samengesteld: ga (raffinement, adel en zuiverheid) en gaku (muziek). Gagaku, ‘elegante muziek’, is een combinatie van dans, gezongen gedichten en instrumentale begeleiding. Een belangrijke rol daarin speelt de sho, een bamboemondorgel.

De gagaku is tegen de vijfde eeuw in Japan geïntroduceerd en is vooral in de vier eeuwen van het Heian-periode (794-1192) verder ontwikkeld bij het vervullen van rituele ceremoniële functies bij de banketten van de aristocratie.

“Het is absoluut geen volksmuziek”, zegt Misato Mochizuki. “Zelfs voor ons als musici blijft het iets exotisch houden, iets vreemds. Juist dat exotische maakt het interessant. Misschien heeft het me onbewust beïnvloed, maar ik zou niet precies kunnen zeggen hoe en ik verwijs er zeker niet naar. De gagaku heeft me niet rechtstreeks geïnspireerd, maar ik heb me wel gerealiseerd dat het door de Chinese oorsprong ervan een muzikale, symbolische vertaling is van een seizoen, een windstreek, een kleur of een stof. In zekere zin is dat ook wat ik probeer te doen: de werkelijkheid en de natuur vertalen in muziek.”

De gagaku wordt ingeleid met een prelude of *choshi*, die deze associaties bij het luisteren wekt. Er zijn er zes van bewaard gebleven, waarvan Mayumi Miyata er twee solo uitvoert: *Banshikicho no choshi* en *Sojo no choshi*. De eerste symboliseert de winter, het noorden, het donker en het steen; de tweede het voorjaar, het oosten, het blauw-groen en het hout.

De Sho

De sho is een doorslaand rietinstrument dat tijdens de Nara-periode (710–794) uit China in Japan is geïntroduceerd. Het is gebaseerd op de Chinese sheng; de sho is meestal kleiner van afmeting. Het instrument bestaat uit zeventien smalle bamboepijpjes, die elk in de voet zijn gemonteerd met een vrij trillend metalen riet. Twee van de pijpen zijn klankloos, hoewel onderzoek uitwijst dat ze mogelijk werden gebruikt in muziek tijdens de Heian-periode. Men zegt dat de klank de roep van de fenix imiteert en de twee geluidloze pijpjes als symmetrische ‘vleugels’ zijn behouden. Net als bij de Chinese sheng worden de pijpjes nauwgezet gestemd met een druppel was. Omdat vocht de klank blokkeert, houden sho-spelers hun instrument warm op een klein verwarmingselementje. Het instrument komt zowel bij het in- als uitademen tot klinken, wat een lang ononderbroken klank mogelijk maakt. De sho is een van de drie standaardhoutblaasinstrumenten in de gagaku, de Japanse hofmuziek. In het gagaku-repertoire voor het instrument wordt de melodie begeleid met clusterachtige akkoorden (*ataike*), die geleidelijk in elkaar overgaan.

Misato Mochizuki - Etheric Blueprint Trilogy

Bezetting: fluit, klarinet, trombone, slagwerk (2), piano, altviool, cello, contrabas (met elektronische manipulatie van de klank van enkele instrumenten en elektronica voor het derde deel)

Uitgegeven bij Breitkopf & Härtel

4D (2003)

Première: 12 januari 2004 in Trianon te Parijs
2e2m o.l.v. Paul Méfano

Geschreven in opdracht van de Franse staat
Duur: 15 minuten

“In deze ouverture refereer ik aan de samenhang die bestaat tussen de 3D-wereld zoals wij die waarnemen en de onzichtbare wereld die zich achter de evidente werkelijkheid bevindt. Deze theorie is afkomstig van de natuurkundige David Bohm (1917-1992): in de onzichtbare wereld blijft alles wat tot onze werkelijkheid behoort verborgen, terwijl de informatie over de onzichtbare wereld zich manifesteert in elk deeltje van de zichtbare wereld. Het heden is een minuscule tijdsdeeltje van de ruimte die voortdurend op de werkelijkheid wordt geprojecteerd. De werkelijkheid waarin wij leven is de snelle opeenvolging van verschillende fases in de ontwikkeling van de ruimte. Volgens deze theorie krijgt de ruimte derhalve voortdurend opnieuw vorm. In flarden vertelt onze intuïtie ons over het bestaan van het onzichtbare, maar met onze gewone zintuigen kunnen wij dit niet bevatten. Doordat ons lichaam niet beschikt over geschikte organen, hebben we met ons verstand het niet-waarneembare al snel verworpen als niet-bestaand...”

Wise Water (2002)

Première: Keulen, WDR, 19 januari 2003
Ictus Ensemble olv George-Elie Octors
Geschreven in opdracht van de WDR
Duur: 16 minuten

“Voor dit stuk heb ik mij laten inspireren door het boek *Water Knows the Answer* van Masaru Emoto, een hedendaagse Japanse onderzoeker. In zijn werk toont hij het vermogen aan van water tot het doorgeven van invloeden van buiten, door middel van de wijze waarop het kristalliseert. Een hevige sneeuwbuï levert een vlokkenvorm op, terwijl in andere gevallen een andersoortige kristallisatie zal optreden, die kenmerkend is voor de weersomstandigheden van de plaats en het moment. Op weg naar de aarde wordt het hemelwater – jeugdig water – geladen met de mineralen die het tegenkomt, de energie die op zijn pad komt en verwerft het een geheugen dat zichtbaar wordt tijdens de kristallisatie: het ‘leert’ geleidelijk. Nog opmerkelijker is dat water reageert op gedachteprikkels of verbale prikkels: als het water wordt bedankt, als er scheldwoorden worden gesproken of als er muziek wordt afgespeeld voor het water, laten de kristallen een significante verandering zien. Door kristallisatie kan de informatie die zich in het water bevindt worden gevisualiseerd; het geheugen van het water wordt zichtbaar. In dit stuk zijn waterinstrumenten opgenomen om het circuleren van de informatie tussen de verschillende instrumenten mogelijk te maken, naar het beeld van de cyclus en de gedaanteveranderingen die het water doormaakt (druppels, golfbewegingen, condensatie, verdamping).”

Etheric Blueprint (2005/06)

Première: Berlijn, Philharmonie, 22 maart 2006

Ictus Ensemble o.l.v. George-Elie Octors
Geschreven in opdracht van de Berliner
Festspiele voor het festival Maerz Musik
Duur: 15 minuten

“In dit slotdeel borduur ik voort op de zelfde gedachten als in *4D* en *Wise Water*: hoe kan hoorbaar worden gemaakt wat niet waarneembaar, niet manifest is, en hoe kan de manier waarop energie wordt uitgewisseld tussen het universum en levende wezens, naar muziek worden vertaald? Terwijl *Wise Water* verwijst naar het element water, de vloeibare toestand van water en het geheugen van water, wordt in *Etheric Blueprint* verwezen naar het element lucht, het ijlste van de vier (vuur, water, aarde en lucht), dat verkeer tussen het zichtbare en het onzichtbare mogelijk maakt.

Al in de Oudheid werd gemeend dat er een uitwisseling bestond tussen de ether – waar de goden verblijven – en de mens, die in de aarde verankerd is. Hierbij is de lucht het element dat de ‘stem van God’ overbrengt. Van het persoonlijkste teken – dromen, intuïtie, toeval – tot grote natuurrampen, de mens heeft zijn lotsbestemming, zijn ‘blauwdruk’, vaak uitgelegd als goddelijke wil, iets wat groter is dan hijzelf, een energie die ons roept en meteen daarna verdwijnt...”

Misato Mochizuki

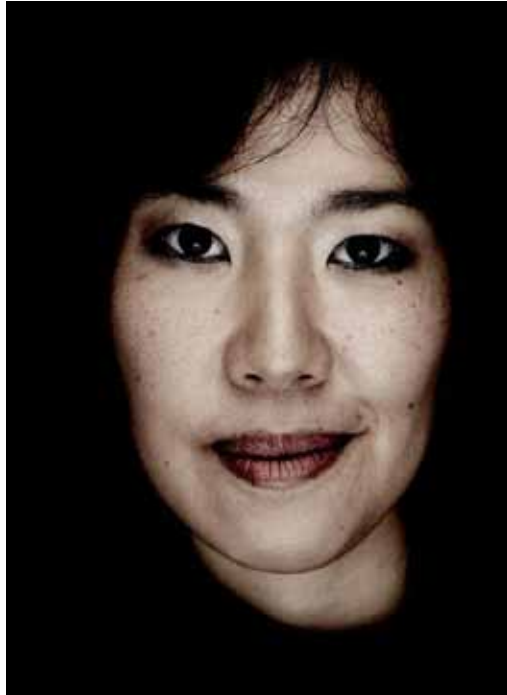


FOTO: BERNARD CHÉLÉY

Misato Mochizuki (componist)

De muziek van Misato Mochizuki (Tokio, 1969) ontstaat op het raakvlak van twee werelden: de caleidoscopische wereld van het moderne Westen en de oosterse aandacht voor de adem van de geest, voor het landschap waarin wij ons ontwikkelen en voor de elementen waaruit dat bestaat. Na haar studie harmonie, piano en compositie aan de Nationale Universiteit voor Schone Kunsten en Muziek in Tokio, won Misato Mochizuki in 1995 een eerste prijs voor compositie aan het Conservatorium van Parijs. Zij studeerde verder bij Paul Méfano en Emmanuel Nunes en volgde in 1996-1997 een cursus van het IRCAM, waar zij les kreeg van Tristan Murail. Misato Mochizuki heeft een veertigtal werken geschreven, voor orkest of ensemble, kamermuziek, muziek voor stomme films van Man Ray en Kenji Mizoguchi (2007) en een opera buffa, *De grote aanval op de bakkerij* (Luzern, 2009) naar nouvelles van Haruki Murakami. Zij won vele prijzen en is een veelgevraagd gastdocent voor zomercursussen (Darmstadt 2008, Royaumont 2009, Amsterdam 2010). Sinds 2007 geeft zij les in artistieke vakken aan de Universiteit Meiji Gakuin in Tokio.

“Ik wilde niet doorgeven wat ik zelf als studente had geleerd: analyse, harmonie, schrijven... De cursus die ik geef dwingt me een veel bredere visie op kunst- en cultuurgeschiedenis te ontwikkelen, een visie die de scheidslijnen tussen de verschillende disciplines overstijgt.”

In haar werk ontleent Mochizuki elementen aan de fotografie, de biologie en de kosmologie. In *La Chambre claire* (1998) en *Camera lucida* (1999), naar Roland Barthes, komt vooral het fotografische tot uitdrukking: de kadering, de belichting en de spanning tussen de dynamiek van de afbeelding en het statische van het vastgelegde beeld. De evolutie van leven en bewustzijn, het DNA en zijn codes, genen en hun mutaties, dat alles speelt een rol in *Chimera* (2000), *Homeobox* (2001) en *Météorites* (2003), waar gebeurtenissen zich vermenigvuldigen, worden

doorgegeven, veranderen en verdwijnen. De wetmatigheid waarmee een organisme zich aan zijn omgeving aanpast en nieuwe metabolismen ontwikkelt, leidt bij Misato Mochizuki tot het stellen van indringende vragen over de verwevenheid van de mens met de geschiedenis van de aarde en haar cycli. Dit gaat eerst langs de weg van Teilhard de Chardin, van het gebied van de psychologie (of de sfeer van de geest) en van het omegapunt (het ultieme punt van de menselijke ontwikkeling) met *Noos* (2001) en *Omega Project* (2002) om dan terug te keren naar de natuur direct om ons heen met enkele *Lagunes* (2005), naar de stilstaande tijd en de branding van de zee bij het eiland Yeu (*Insula Oya*, 2007), naar de stilte van het ochtendgloren voor de insecten en de vogels die zich laten horen (*L'Heure bleue*, 2007)...

Verscheidenheid in vorm en stilistische vrijheden; kleurenuances; zeer gedetailleerde observatie van klanken, ontleed tot in de kleinste deeltjes; ritmische en melodische herhalingen; een constante hartklop, soms latent, maar altijd sneller of sterker, langzamer of zwakker wordend, in navolging van onze fysiologie; filters die vragen oproepen over de werkelijkheid zoals wij die waarnemen, over de betrouwbaarheid van onze waarneming; kruiselingse synthese of klankvorming vanuit zuiver akoestische bronnen, waardoor geluiden onveranderd kunnen doorklinken... De composities van Misato Mochizuki vormen een afspiegeling van de hele wereld met al zijn energie en geestkracht – de lijnen van dood en geboorte lopen er in elkaar over.

Laurent Feneyrou

www.misato-mochizuki.com

Het werk van Misato Mochizuki is uitgegeven door Breitkopf & Härtel, Wiesbaden
Het Nieuw Ensemble speelde eerder van Misato Mochizuki *Si blue, si calme*, *Silent Circle* en *Le fil blanc de la cascade* (muziek bij een zwijsende film van Kenji Mizoguchi)



FOTO: KADIR VAN LOHUIZEN

Nieuw Ensemble

Het Nieuw Ensemble heeft zich onder leiding van dirigent Ed Spanjaard en artistiek leider Joël Bons ontwikkeld tot een internationaal toonaangevend ensemble voor hedendaagse muziek. De groep heeft een geheel eigen repertoire opgebouwd van ongeveer vijfhonderd in opdracht geschreven stukken door componisten uit achteventig landen. Geprezen om zijn baanbrekend werk op het gebied van programmering- en repertoirevernieuwing onderneemt het NE een grote diversiteit aan activiteiten en geeft het per jaar veertig tot vijftig concerten in de gehele wereld. In 1998 werden het Nieuw Ensemble en Joël Bons onderscheiden met de Prins Bernhard Cultuurfonds Muziekprijs vanwege de 'uitgesproken avontuurlijke en speelse programmering die letterlijk en figuurlijk als grensoverschrijdend kan worden betiteld'. Het ensemble introduceerde een groot aantal niet-westerse componisten. In premièreprogramma's stonden het Midden-Oosten en Midden- en Zuid-Amerika centraal. Groot succes oogstten de concertseries Nieuwe Muziek uit China in 1991 en 1992. Als vervolg daarop bracht het Nieuw Ensemble diverse Chinese opera's in première: *Wolvendorp*, *Night Banquet* en *Fengyiting* (Guo Wenjing) en *The death of Oedipus* en *Life on a String* (Qu Xiaosong). In het voorjaar van 1997 vond een tournee naar China

plaats en in 2008 keerde het ensemble terug in Beijing. In april 2010 gaf het concerten in Hong Kong en Shanghai (wereldtentoonstelling). Het Nieuw Ensemble werkte nauw samen met componisten als Boulez, Carter, Donatoni, Ferneyhough, Kagel, Ton de Leeuw, Ligeti en Kurtág. De groep initieerde thematische festivals zoals *Complexity?* (1991), *Regels & Spel* (1995), *Improvisaties* (1996), het *Tokkefestival* (1998) met westerse- en niet-westerse muziek, *Het Verfijnde Oor* (2002-03) over stemmingen en microtonen, *Bezielde Tijd* (2004-05) over ritme, *Open Music* (2005-06) over computer aided composition en *Oriëntations* (2006-07) over westerse en niet-westerse instrumenten. Op cd is het Nieuw Ensemble te beluisteren met muziek van Carter, Donatoni, Ferneyhough, Gerhard, Guo Wenjing, Heppener, Kagel, Loevendie, Poulenc, De Raaff, Tsoupaki en Chinese componisten. Samen met cineast Frank Scheffer maakte het NE een documentaire over Boulez' *Eclat* en met Eline Flipse *De Oogst van de Stilte* over Chinese componisten. Als ensemble-in-residence bij het Conservatorium van Amsterdam organiseert het Nieuw Ensemble jaarlijks een educatief componistenpracticum met jonge compositiestudenten van diverse conservatoria. Sinds 2002 participeert het Nieuw Ensemble in het Atlas Ensemble.



FOTO: MARCO BURGGREVE

Jurjen Hempel (dirigent)

De dirigent Jurjen Hempel wordt gezien als een van de veelzijdigste Nederlandse dirigenten van zijn generatie. Al tijdens zijn studie aan het Koninklijk Conservatorium bij David Porcellijn en Kenneth Montgomery werd hij uitgenodigd om Edo de Waart, Hans Vonk en David Robertson te assisteren. In 1994 nam hij deel aan de dirigentencursus in Tanglewood, waar hij les kreeg van Seiji Ozawa, Bernard Haitink en Lorin Maazel. Zijn debuut bij het Radio Filharmonisch Orkest in 1989 vormde het begin van zijn dirigentenloopbaan. Hij vestigde zijn naam toen hij in mei 1995 de derde prijs won van het Internationale Sibelius Dirigenten Concours. In 1996 werd hij assistent-dirigent van het Rotterdams Philharmonisch Orkest, naast de toenmalige chef-dirigent Valery Gergiev. Sindsdien werkte hij met alle Nederlandse orkesten en met een groot aantal in het buitenland, zoals het BBC Symphony Orchestra, BBC Scottish Symphony Orchestra, de Bochumer Sinfoniker, het Helsinki Philharmonic Orchestra, Finnish Radio Symphony Orchestra, Deutsches Sinfonie-Orchester Berlin, Basel Sinfonie Orchester, Ulster Orchestra en het Orchestre National Ile de France. Jurjen Hempel dirigeert regelmatig op belangrijke Europese festivals. In 2004 werkte hij met het Nieuw Ensemble samen in de opera *Shadowtime* van Brian Ferneyhough op de Münchener Biennale en

in Parijs, Londen, New York en Bochum. In 2005 maakte hij zijn debuut op de BBC Proms met het BBC Symphony Orchestra. Ook was hij als eerste Nederlandse dirigent werkzaam bij de Kirov Opera in Sint-Petersburg, waar hij een productie van Richard Strauss' *Salome* onder zijn hoede had. Jurjen Hempel coacht geregeld jonge musici. Hij dirigeert regelmatig conservatoriumorkesten en de Rotterdam Young Philharmonic. Jurjen Hempel heeft veel affiniteit met eigentijdse muziek. Hij dirigeerde het Asko Ensemble, Schönberg Ensemble, Orkest de Volharding, Nieuw Ensemble en London Sinfonietta. Sinds 2005 is hij vaste gastdirigent bij het Ensemble Contrechamps uit Genève.

Mayumi Miyata (sho)

Mayumi Miyata, geboren in Tokio, heeft als een van de eersten de sho als solo-instrument gepresenteerd (in de Japanse oude muziek wordt de sho alleen als ensemble-instrument gebruikt). Na het behalen van haar pianodiploma aan het Kunitachi Muziek College, heeft ze zich bekwaamd in de gagaku, waarmee ze sinds 1979 optreedt bij het Nationaal Theater van Japan. Door haar solistische optredens sinds 1993 heeft de sho een nieuwe plek gekregen, zowel in de traditionele als in de hedendaagse muziek. Zo werkte ze in 1992 met John Cage en schreef ze in Italië *Two3* voor sho en slagwerk. Zij speelde werk van Toru Takemitsu (*Ceremonial* met het Saito Kinen Orkest o.l.v. Seiji Ozawa), Toshio Hosokawa (*Utsurohi Nagi* met het Radio Orkest van Keulen, WDR), en werken van Japanse (Toshi Ichyanagi, Maki Ishii, Joji Yuasa) en Europese componisten. Zij heeft meegewerkt aan de producties van Helmut Lachenmanns opera *Het meisje met de zwavelstokjes*, bij de Hamburgse Opera (1997), in Japan (2000), in de Opera van Stuttgart (2001) en de Opera Palais Garnier in Parijs ter gelegenheid van het Festival d'Automne. Mayumi Miyata is sinds de oprichting lid van het Reigakusha Ensemble.

**Jean Kalman (licht)**

Jean Kalman (Parijs, 1945) werkt al sinds 1979 als lichtontwerper, voornamelijk voor het theater en de opera, in Frankrijk, Italië, Groot-Brittannië, Nederland, de Verenigde Staten en Japan. Hij ontwierp het licht voor *De Kersentuin* van Tsjechov, *De Mahabharata*, en Shakespeares *The Tempest* in de regie van Peter Brook. Jean Kalman werkte nauw samen met regisseurs als Pierre Audi, met wie hij tussen 1991 en 1995 een Monteverdi-cyclus heeft gedaan alsmede een productie van *Die Zauberflöte* van Mozart. Voor Robert Carsen ontwierp hij onder meer het licht voor een Puccini-cyclus bij de Vlaamse Opera. Voor het theater ontwierp Jean Kalman het licht voor vele stukken, waaronder *Richard III* in de regie van Richard Eyre. Hiervoor ontving hij in 1991 de Laurence Olivier Prijs. Ook door het Festival d'Aix-en-Provence werd hij gevraagd voor de belichting van diverse producties: *Euryanthe* van Weber (1993), geregisseerd door H.P. Cloos, *Semele* van Händel met Robert Carsen (1996), *Don Giovanni* van Mozart (1998) geregisseerd door Peter Brook, *Le nozze di Figaro* van Mozart met Richard Eyre en *Il ritorno d'Ulisse in Patria* van Monteverdi (2000) in de regie van Adrian Noble. Op een heel ander gebied werkte hij samen met beeldend kunstenaar Christian Boltanski en componist Franck Krawczyk bij het ontwikkelen van werken die het midden houden tussen installatie en theater,

zoals *Bienvenue*, ontstaan in Dijon (2001) op het Festival Autre Scène, *O Mensch!* tijdens het Festival d'Automne in Parijs (2003) en *Tant que nous sommes vivants* in Italië (2005).

Elsa Ejchenrand (decor)

Elsa Ejchenrand (Parijs, 1967) deed eindexamen F12 aan de Ecole Boule in Parijs en ging toen naar de Hogeschool voor Kunsten en Techniek, waar zij in 1991 haar diploma haalde voor zowel decorontwerp als binnenhuisarchitectuur. Zij werkt samen met vele decorontwerpers en regisseurs in Frankrijk en daarbuiten, met name met Jean Kalman voor regie en belichting. Onlangs heeft Elsa Ejchenrand nog samengewerkt met Pierre Audi in *Passion* van Pascal Dusapin en *The Corridors* van Harrison Birtwistle, beide in het kader van het Holland Festival. Naast decors ontwerpt ze ook kostuums.

VOLGENDE CONCERT in de Donderdag- avondserie PROMS

DO 11 NOVEMBER 2010 / 20.15 UUR
ASKO | SCHÖNBERG
Notes on Light

Reinbert de Leeuw DIRIGENT
Padding / Van de Putte / Saariaho /
Meijering



MARTIJN PADDING

VOLGENDE CONCERT in de serie Nieuw Ensemble

08 JANUARI 2011 / 20.15 UUR
NIEUW ENSEMBLE
OPERA TRIONFO

Ed Spanjaard DIRIGENT
Martinu - Mirandolina



BOHUSLAV MARTINU

De eerste uitvoering in Nederland van de komische opera *Mirandolina* van Bohuslav Martinu, naar een toneelstuk van Carlo Goldoni.

OKTOBER

VR 22 OKTOBER 2010 / 20.15 UUR
SERIE DURFKAPITAAL
RUDOLF KOELMAN+RAAF HEKKEMA
Paganini, The Ultimate Challenge

ZA 23 OKTOBER 2010 / 20.15 UUR
SERIE AMSTERDAM SINFONIETTA
AMSTERDAM SINFONIETTA
Licht in het donker

ZO 24 OKTOBER 2010 / 20.15 UUR
SERIE KOREN
GESUALDO CONSORT AMSTERDAM
Jan Pieterszoon Sweelinck



WO 27 OKTOBER 2010 / 20.15 UUR / UITVERKOCHT
SERIE JAZZ
ESPERANZA SPALDING CHAMBER
MUSIC SOCIETY
Jazz i.s.m. Bimhuis

DO 28 OKTOBER 2010 / 20.15 UUR
DONDERDAGAVOND SERIE INTERNATIONAAL
ENSEMBLE RECHERCHE

VR 29 OKTOBER 2010 / 20.15 UUR
SERIE STRIJKKWARDETTEN
ARTIS QUARTETT
Webern/Janáček/Zemlinsky

ZA 30 OKTOBER 2010 / 20.15 UUR
SERIE KOREN
CAPILLA FLAMENCA
Alexander Agricola - Royné des Flours

NOVEMBER

DO 04 NOVEMBER / 20.15 UUR
DONDERDAGAVOND SERIE DIVERS
NIEUW AMSTERDAMS PEIL+
CRISTINA ZAVALLONI
Anaïs Nin

VR 05 T/M ZA 13 NOV
3e AMSTERDAMSE CELLO BIËNNALE

ZO 14 NOVEMBER / 20.15 UUR
SERIE FILM + LIVE MUZIEK
DAVE DOUGLAS+KEYSTONE
Live filmmuziek bij Bill Morrisons 'Spark Of Being'

MA 15 NOVEMBER / 20.15 UUR
SERIE KOREN
LETS RADIO KOOR
**Ešenvalds/Macmillan/Saariaho/
Francesconi**

DI 16 NOVEMBER / 12.30 UUR
THE AMSTERDAM CHAMBER SOLOISTS
Lunchconcert (gratis) i.s.m. NMF

WO 17 NOVEMBER / 20.15 UUR
SERIE PIANO
PIANODUO GERARD BOUWHUIS + CEES
VAN ZEELAND
Stravinsky/Andriessen

DO 18 NOVEMBER / 20.15 UUR
DONDERDAGAVOND SERIE INTERNATIONAAL
ENSEMBLE RESONANZ
Mochizuki/Poppe/Schweitzer/Fujikura

DO 18 NOVEMBER T/M DI 21 DECEMBER
DAGELIJKS 10.00-20.15 UUR / ATRIUM / GRATIS
FOTO-EXPOSITIE JAN KEMPENAERS (B)
Monumenten in verval

VR 19 NOVEMBER / 20.15 UUR
COMBATTIMENTO CONSORT AMSTERDAM
J.C. Bach/Haydn/W.F. Bach/Mozart

ZA 20 NOVEMBER / 20.15 UUR
SERIE KOREN
ANIMA ETERNA
Monteverdi - Madrigalen

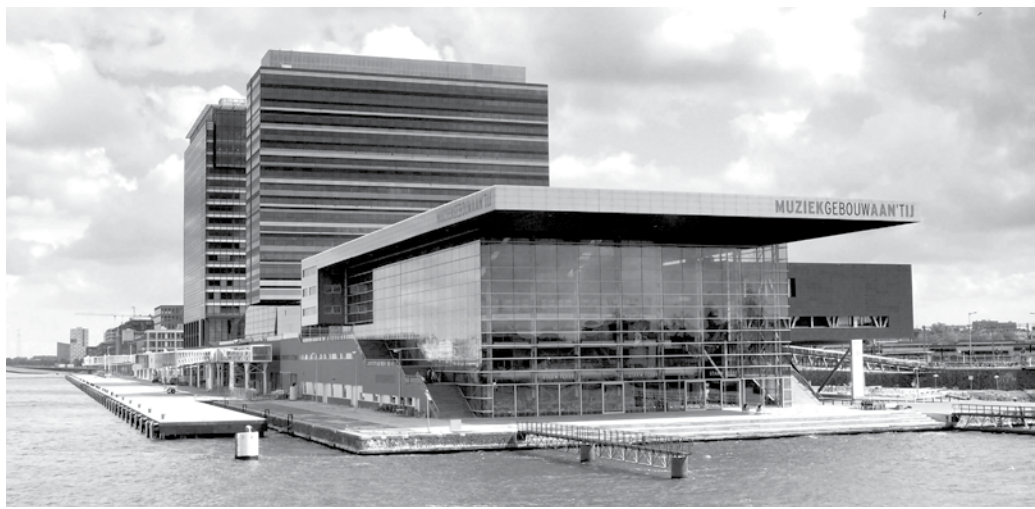


FOTO: MEMO TUMMERS

MUZIEKGEBOUW AAN 'T IJ

Piet Heinkade 1 / 1019 BR

Postbus 1122 / 1000 BC

Amsterdam

Kaartverkoop

T 020 788 2000

Kantoor

T 020 788 2010

F 020 788 2020

E post@muziekgebouw.nl

Zaalverhuur

T 020 788 2023

Café-restaurant Star Ferry

T 020 788 2090



STAR FERRY

Ons café-restaurant Star Ferry is dagelijks geopend voor lunch en diner van 10.30 uur tot 23.00 uur (concertavonden 24.00 uur).

Lunch wordt geserveerd van 11.00 tot 15.30 uur, diner van 17.30 tot 22.00 uur. Menukaart op www.starferry.nl

Reserveren

T 020 788 2090

COLOFON

Tekst Laurent Feneyrou

Eindredactie Liesbeth Houtman

Opmaak Evert de Cock

Vormgeving Silo

(www.silodesign.nl)

Druk omslag Veenman Drukkers

Rotterdam

Druk binnenwerk Repros Amsterdam

Repros.nl
digitaal servicecentrum

De activiteiten van Muziekgebouw aan 't IJ komen tot stand door steun van de Gemeente Amsterdam.

Dit concert is mede mogelijk gemaakt door

SNS REAAL  Fonds

**FONDS
PODIUM
KUNSTEN**
PERFORMING
ARTS FUND NL

Dit concert wordt rechtstreeks uitgezonden door de NTR op Radio 4

radio 

OP DE HOOGTE BLIJVEN?

Geef u op voor de gratis e-nieuwsbrief via

www.muziekgebouw.nl

Twitter: www.twitter.com/muziekgebouw



Gelieve uw mobiele telefoon uit te zetten voor aanvang concert.



Beeld- en geluidopnamen alleen toegestaan met toestemming vooraf.



Pausedrankje (indien inbegrepen) serveren wij op tafels bij de uitgang van de zaal.



De Piet Hein Parkeergarage onder Muziekgebouw aan 't IJ is 24 uur per dag open.



Centraal Station (10-15 min lopen) is met tram 25 en 26 bereikbaar tot 24.00 uur. Taxicentrale Amsterdam: T 020 6777 777.



Informatie + online kaarten bestellen www.muziekgebouw.nl. Ook voor onze nieuwsbrief.

* De kassa is telefonisch bereikbaar van maandag t/m zaterdag van 12.00 tot 18.00 uur.

* De kassabalie is geopend van maandag t/m zaterdag van 12.00 tot 18.00 uur.

* U kunt 24 uur per dag, 7 dagen per week online kaarten bestellen via de website.